



No-Lye, Sensitive Conditioning Relaxer

Alisador Acondicionador Sin Sodio

Défrisant Traitant Pour Cheveux Sensibles Sans Hydroxyde de Sodium

For Coarse / Regular
Para Gueso / Regular
Formule Cheveux Drus / Formule Normale

Instruction Sheet

WARNING:

You must follow directions carefully to avoid skin and scalp burns, hair loss and eye injury. Do not use if scalp is irritated or injured. Do not apply to scalp. Do not use on bleached hair or hair that is permed with ammonia thioglycolate (curly permed) or ammonia bisulfite. Do not use on permanently colored hair or hair that is breaking, splitting, or otherwise damaged. If hair has been previously relaxed, apply only to new growth as described in the directions. If relaxer causes skin or scalp irritation, rinse out immediately and wash with the shampoo in the kit. If irritation persists or if hair loss occurs, consult a physician. If relaxer gets into eyes, rinse immediately and consult a physician.

KEEP OUT OF REACH OF CHILDREN.

**HAIR IS FLAMMABLE.
KEEP HAIR AWAY FROM SPARKS AND OPEN FLAMES AT ALL TIMES.**

DO'S & DONT'S

- Do assemble everything you need before starting. If necessary, ask a friend to help. This assures best possible results and even relaxing. Use a clock or kitchen timer. Put on a plastic shoulder cape or towel. Put on plastic gloves to protect hands. Comb out tangles gently.
- Do not pre-shampoo hair.
- Do not apply relaxer to scalp.
- Do not wet hair or manipulate scalp in any way 24 hours before application.
- Do not use hot combs or other heated implements with relaxer.
- Do not use over "curly perm" until hair grows out.
- Do always wear plastic gloves while using relaxer.
- Do not use anti-dandruff shampoos for at least two weeks before and after relaxing your hair.

ADVERTENCIA:

Debe seguir las instrucciones detenidamente para evitar quemaduras en la piel o el cuero cabelludo, pérdida de cabello, cabello quebradizo o que sus ojos se dañen. No lo utilice si el cuero cabelludo está irritado o tiene heridas. No lo aplique sobre el cuero cabelludo. No lo utilice sobre cabello decolorado ni cabello ondulado con tioglicolato de amonio (ondulación permanente) o bisulfito de amonio. No lo utilice sobre cabello teñido con coloración permanente o sobre cabello quebradizo, con las puntas abiertas, o dañado de alguna otra manera. Si el cabello ha sido alisado anteriormente, aplíquelo solamente en el área de nuevo crecimiento, tal y como se indica en las instrucciones. Si el alisador le irrita la piel o el cuero cabelludo, enjuague el cabello inmediatamente y lávelo bien con el champú neutralizante que viene en el estuche. Si la irritación persiste o si comienza a perder cabello, consulte con un médico. Si el alisador entra en contacto con los ojos, enjuáguelos inmediatamente y consulte con un médico.

MANTENGA EL PRODUCTO FUERA DEL ALCANCE DE LOS NIÑOS.

**EL CABELLO ES INFLAMABLE.
MANTENGA EL CABELLO LEJOS DE CHISPAS Y LLAMAS EN TODO MOMENTO.**

CONSEJOS IMPORTANTES:

- Tenga a mano todo lo que necesita antes de comenzar. Si es necesario, pídale ayuda a otra persona. Así se asegurará de obtener los mejores resultados y un alisado parejo. Use un reloj o cronómetro de cocina. Colóquese una capa de plástico o una toalla sobre los hombros. Colóquese guantes de plástico para protegerse las manos. Con un peine, desenrede el cabello cuidadosamente.
- No se lave el cabello con champú antes de aplicar el alisador en crema.
- No aplique el alisador en crema sobre el cuero cabelludo.
- No se moje el cabello ni manipule el cuero cabelludo de ninguna manera 24 horas antes de la aplicación.
- No use peines alisadores con calor ni ningún otro aparato caliente con el alisador en crema.
- No aplique el alisador en crema sobre el cabello con ondulación permanente hasta que el cabello haya crecido.
- Colóquese siempre guantes de plástico mientras aplique el alisador en crema.
- No utilice champú anticaspa durante al menos dos semanas antes y después de alisar el cabello.

AVERTISSEMENTS:

Pour éviter les brûlures cutanées et celles du cuir chevelu, la perte de cheveux et toute lésion oculaire, et lésions oculaires, suivre attentivement ce mode d'emploi. Ne pas utiliser sur un cuir chevelu irrité ou écorché. Ne pas appliquer sur le cuir chevelu. Ne pas utiliser sur des cheveux décolorés ou permanents avec un produit à base de thioglycolate d'ammonium (pour les permanentes frisées) ou de bisulfite d'ammonium. Ne pas utiliser sur des cheveux teints de manière permanente, ni sur des cheveux cassants, fourchus, ou abimés. Sur les chevelures déjà défrisées, appliquer uniquement sur les repousses, conformément aux instructions. Si le défrisant provoque des irritations de la peau ou du cuir chevelu, rincer immédiatement et laver avec le shampooing contenu dans le kit. Si l'irritation persiste ou en cas de perte de cheveux, consulter un médecin. En cas de contact du défrisant avec les yeux, rincer immédiatement et consulter un médecin.

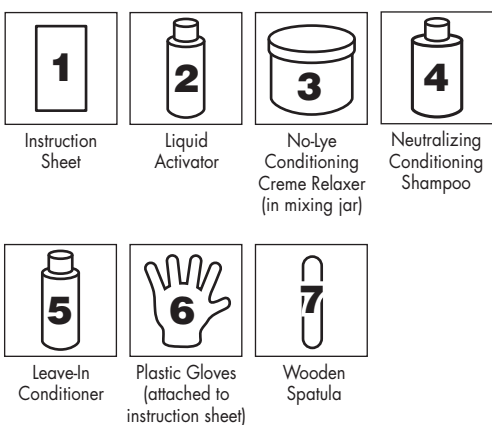
GARDER HORS DE LA PORTÉE DES ENFANTS.

**LES CHEVEUX SONT INFLAMMABLES.
TOUJOURS TENIR LES CHEVEUX À DISTANCE DE TOUTE ETINCELLE OU DE FLAMME NUE.**

CONSIGNES D'UTILISATION:

- Veillez à bien réunir tout le nécessaire avant de commencer. Si nécessaire, demandez à un(e) ami(e) de vous aider. Vous aurez ainsi l'assurance de résultats de qualité optimale et d'un défrisage uniforme. Utilisez un réveil ou un minuteur. Protégez vos épaules avec une cape en plastique ou une serviette éponge. Mettez des gants en plastique pour protéger vos mains. Démêlez doucement les cheveux.
- Ne faites pas de pré-shampooing.
- N'appliquez pas de crème défrisante sur la chevelure.
- Ne mouillez pas les cheveux et n'intervenez pas sur le cuir chevelu pendant 24 heures avant de procéder à l'application.
- N'utilisez pas de peignes chauffés ni aucun autre ustensile de coiffage chauffé avant d'utiliser la crème défrisante.
- N'utilisez pas le produit sur une permanente frisée avant que les cheveux n'aient repoussé.
- Portez toujours des gants en plastique lors de toute application de défrisage.
- Avant et après avoir défrisé vos cheveux, évitez toute utilisation de shampooing anti-pelliculaire pendant au moins deux semaines.

1 Keep Everything You Need At Hand KIT CONTAINS:

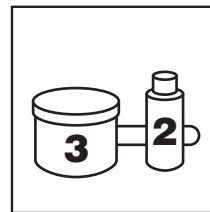


2 DO A PRELIMINARY STRAND TEST BEFORE RELAXING

Here's How:

- After mixing Liquid Activator (2) with No-Lye Conditioning Creme Relaxer (3), according to How To Mix instructions, apply a small amount of relaxer mixture to a strand of about 30 hairs at the crown of the head.
- Spread relaxer mixture evenly starting about 1/8 inch from scalp to end of new growth. Smooth to ensure even application coverage. Leave on exactly the time indicated in timing guide according to your hair texture.
- Rinse strands thoroughly with warm water. Use care to rinse only test strands.
- If skin allergy or irritation occur, do not proceed with relaxer treatment.

3 HOW TO MIX



- Use the Wooden Spatula (7) to make a hollow center in No-Lye Conditioning Creme Relaxer (3).
- Pour all of the Liquid Activator (2) into the hollow center of the No-Lye Conditioning Creme Relaxer (3).
- Do not allow mixture to stand for more than 30 minutes prior to use.

4 APPLICATION

RETOUCH APPLICATION

- Part hair into 4 sections - down the middle and from ear to ear. Avoid rubbing the scalp with comb.
- Put on gloves and set timer as indicated by the strand test and timing guide for your hair texture.
- Start at the back section or most resistant area. Make small 1/4 inch partings and apply relaxer mixture with the back of a rat-tail comb to the top and underside of section. Apply only onto new growth. Complete each section leaving the hairline for last. **NOTE: DO NOT COMB RELAXER MIXTURE THROUGH HAIR. APPLY ONLY ONTO NEW GROWTH.**



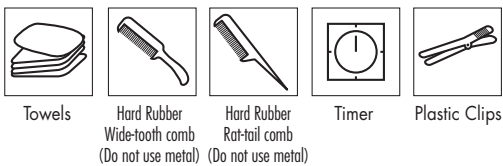
VIRGIN APPLICATION

Follow steps 1-3. Apply relaxer mixture to the entire length of hair strands section by section. Apply to the top and underside of each section. Apply ample amount of product to allow for easy smoothing and even straightness.



APPLICATION TIME MUST BE COMPLETED IN 8 MINUTES.

YOU WILL ALSO NEED:



5 SMOOTHING

Smoothing your hair is the second part of your relaxer service. Smoothing the hair enhances the straightening process. After the relaxer mixture has been applied to all four sections, begin smoothing.



For **unrelaxed / virgin hair**, smooth from the scalp to the ends using your gloved fingers or back of comb using short firm strokes. Check timing guide and smooth until time expires or time indicated by strand test.

For **new growth retouch applications**, smooth the new growth only. Avoid over-lapping onto previously relaxed hair.

Check timing guide and smooth until time expires or time indicated by strand test.

TIMING GUIDE

Proper timing is essential to achieve the beautiful results you want. The Strand Test will help you determine the time that's exactly right for you. Remember that timing starts from the moment of application. Total application and smoothing must not exceed maximum time.

| HAIR TEXTURE | APPLICATION TIME | + SMOOTHING TIME | = MAXIMUM TIME |
|--------------|------------------|------------------|----------------|
| Fine | 8 minutes | 5-7 minutes | 15 minutes |
| Medium | 8 minutes | 10-12 minutes | 20 minutes |
| Coarse | 8 minutes | 13-17 minutes | 25 minutes |
| Bleached | DON'T APPLY | DON'T APPLY | DON'T APPLY |

DO NOT EXCEED TIME LIMITS!

NEW GROWTH: If your hair has been previously relaxed apply only to the new growth. Hair grows approximately 1/2 inch per month, allow 6 to 8 weeks between relaxer treatments. Avoid spreading relaxer mixture on previously relaxed hair.

6 RINSING & SHAMPOOING

- Thoroughly rinse your hair with warm water to remove all traces of relaxer mixture. Care should be taken to avoid getting relaxer mixture residue in eyes and ears. While rinsing use your fingers to gently open parts in the hair so the water can work its way through.



Note: Rinsing with a sprayer allows increased water pressure and helps in rinsing the relaxer mixture out of the hair more quickly. If unavailable, rinse hair thoroughly under a faucet turned on full force.

- Shampoo immediately with Neutralizing Conditioning Shampoo with Color Action (4). Repeat until lather is white and there are no traces of pink lather.



7 CONDITION & STYLE

Apply the Leave-In Conditioner (5) to hair from roots to ends making sure all hair is covered. **LEAVE IN HAIR. DO NOT RINSE OUT.**



Try our complete line of



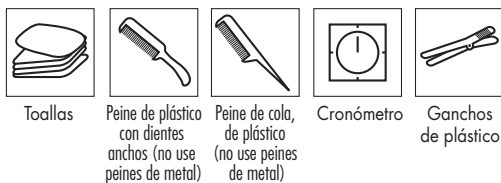
Products



1 Tenga a mano todo lo que necesita antes de empezar CONTENIDO DEL ESTUCHE:



TAMBIÉN NECESITARÁ:



5 EMPAREJAR

Emparejar el cabello es la segunda parte de su tratamiento de alisado. Emparejar el cabello mejora el proceso de alisado. Después de haber aplicado el alisador en las cuatro secciones, comienza el proceso de emparejar el cabello.

Cabello no alisado/natural: con los guantes puestos, empareje el cabello desde el cuero cabelludo hasta las puntas con la ayuda de sus dedos o con la parte posterior del peine dando toques cortos y firmes. Revise la guía de tiempos y empareje hasta que termine el tiempo o durante el tiempo indicado en la prueba de mechón.

Retoque/nuevo crecimiento: empareje únicamente el cabello que haya crecido. Evite tocar el cabello que ya ha sido alisado. Revise la guía de tiempos y empareje hasta que termine el tiempo o durante el tiempo indicado en la prueba de mechón.

GUÍA DE TIEMPOS

Es indispensable adecuarse al tiempo correcto para conseguir los resultados deseados. La prueba de mechón determinará el tiempo que resulta adecuado para usted de una manera precisa. Recuerde que debe empezar a contar el tiempo desde el momento de la aplicación. Toda la aplicación y el proceso de emparejar el producto no debe exceder el tiempo máximo.

| TIPO DE CABELLO | TIEMPO DE APLICACIÓN | TIEMPO PARA EMPAREJAR | = TIEMPO MÁXIMO |
|-----------------|----------------------|-----------------------|-----------------|
| Fino | 8 minutos | 5-7 minutos | 15 minutos |
| Medio | 8 minutos | 10-12 minutos | 20 minutos |
| Grueso | 8 minutos | 13-17 minutos | 25 minutos |
| Decolorado | NO APLICAR | NO APLICAR | NO APLICAR |

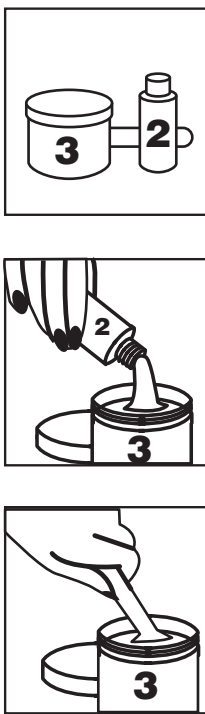
NO EXCEDA LOS TIEMPOS LÍMITE

2 REALICE UNA PRUEBA DE MECHÓN PRELIMINAR ANTES DE UTILIZAR EL ALISADOR

Instrucciones:

- Después de mezclar el Activador líquido (2) con el Alisador acondicionador en crema sin sodio (3), siguiendo las instrucciones de la sección "cómo realizar la mezcla", aplique una pequeña cantidad de la mezcla alisadora a un mechón de unos 30 cabellos de la coronilla de la cabeza.
- Aplique uniformemente el alisador en crema empezando a unos 3 mm del cuero cabelludo hasta las puntas del área de nuevo crecimiento. Empareje para asegurar que la aplicación sea homogénea. Deje actuar el producto durante el tiempo exacto que se indica en la "guía de tiempos" para su tipo de cabello.
- Enjuague bien los mechones con agua tibia. Tenga especial cuidado en enjuagar sólo los mechones de prueba.
- Si tuvo alguna reacción alérgica al producto o se le irritó la piel, no use el tratamiento alisador.

3 CÓMO REALIZAR LA MEZCLA



- Con la espátula de madera (7), haga un hueco en el centro del Alisador acondicionador en crema sin sodio (3).
- Vierta todo el Activador líquido (2) en el hueco del centro del Alisador acondicionador en crema sin sodio (3).
- No deje reposar la mezcla durante más de 30 minutos antes de su uso.

4 APLICACIÓN

RETOQUES

- Divida el cabello en 4 secciones desde la frente hacia atrás, y de una oreja a otra. Evite rozar el cuero cabelludo con el peine.
- Póngase los guantes y programe el cronómetro de acuerdo a la prueba de mechón y la guía de tiempos para su tipo de cabello.
- Empiece por la parte posterior o por la zona donde el cabello sea más resistente. Tome pequeñas secciones de 1 cm y con la base de un peine de cola, aplique el alisador por encima y por debajo de cada sección. Aplique el alisador sólo al área de nuevo crecimiento. Termine cada sección dejando el nacimiento del cabello para el final.



AVISO: NO PEINE EL ALISADOR EN CREMA POR TODO EL CABELLO. APLÍQUELO SÓLO AL ÁREA DE NUEVO CRECIMIENTO.

APLICACIÓN EN CABELLO NATURAL



Siga los pasos 1-3. Aplique el alisador en crema a lo largo de todos los mechones, sección por sección. Aplíquelo por encima y por debajo de cada sección. Aplique una cantidad generosa de producto para que el proceso de emparejar el producto sea más fácil y conseguir un alisado más uniforme. **EL TIEMPO DE APLICACIÓN DURARÁ 8 MINUTOS.**

5 EMPAREJAR

Emparejar el cabello es la segunda parte de su tratamiento de alisado. Emparejar el cabello mejora el proceso de alisado. Después de haber aplicado el alisador en las cuatro secciones, comienza el proceso de emparejar el cabello.

Cabello no alisado/natural: con los guantes puestos, empareje el cabello desde el cuero cabelludo hasta las puntas con la ayuda de sus dedos o con la parte posterior del peine dando toques cortos y firmes. Revise la guía de tiempos y empareje hasta que termine el tiempo o durante el tiempo indicado en la prueba de mechón.

Retoque/nuevo crecimiento: empareje únicamente el cabello que haya crecido. Evite tocar el cabello que ya ha sido alisado. Revise la guía de tiempos y empareje hasta que termine el tiempo o durante el tiempo indicado en la prueba de mechón.

GUÍA DE TIEMPOS

Es indispensable adecuarse al tiempo correcto para conseguir los resultados deseados. La prueba de mechón determinará el tiempo que resulta adecuado para usted de una manera precisa. Recuerde que debe empezar a contar el tiempo desde el momento de la aplicación. Toda la aplicación y el proceso de emparejar el producto no debe exceder el tiempo máximo.

| TIPO DE CABELLO | TIEMPO DE APLICACIÓN | TIEMPO PARA EMPAREJAR | = TIEMPO MÁXIMO |
|-----------------|----------------------|-----------------------|-----------------|
| Fino | 8 minutos | 5-7 minutos | 15 minutos |
| Medio | 8 minutos | 10-12 minutos | 20 minutos |
| Grueso | 8 minutos | 13-17 minutos | 25 minutos |
| Decolorado | NO APLICAR | NO APLICAR | NO APLICAR |

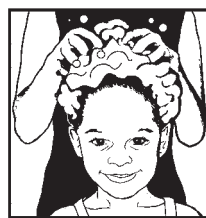
NO EXCEDA LOS TIEMPOS LÍMITE

6 ENJUAGAR Y LAVAR CON CHAMPÚ

- Enjuague bien el cabello con agua tibia para eliminar todos los restos del alisador en crema. Se debe prestar atención especial para evitar que residuos del alisador en crema entren en contacto con los ojos y orejas. Cuando enjuague el cabello, utilice los dedos para abrir suavemente mechones en el cabello de modo que el agua pueda penetrar bien.



Aviso: Enjuagar el cabello con grifo tipo ducha proporciona una mayor presión de agua, lo que ayuda a que el alisador en crema desaparezca con mayor rapidez. Si no dispone de uno, enjuague bien el cabello debajo de un grifo abierto al máximo.



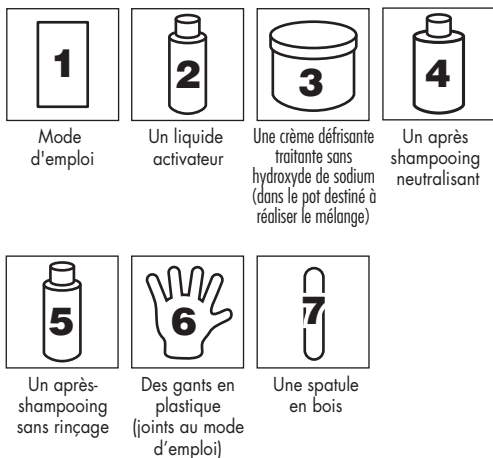
- Lave inmediatamente con el Champú acondicionador neutralizante con acción de color (4). Repita hasta que la espuma sea de color blanco y no queden residuos de color rosado.

7 ACONDICIONAR Y PEINAR

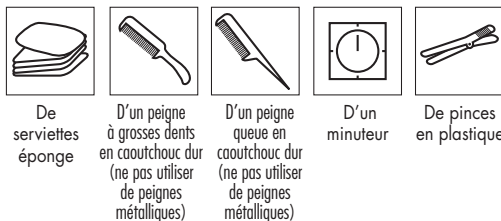
Aplique el Acondicionador sin enjuague (5) desde la raíz hasta las puntas asegurándose de que el cabello esté totalmente cubierto. **DÉJE EL PRODUCTO EN EL CABELLO. NO LO ENJUAGUE.**



1 Gardez à portée de main tout ce dont vous avez besoin CE KIT CONTIENT:



VOUS AUREZ ÉGALEMENT BESOIN:

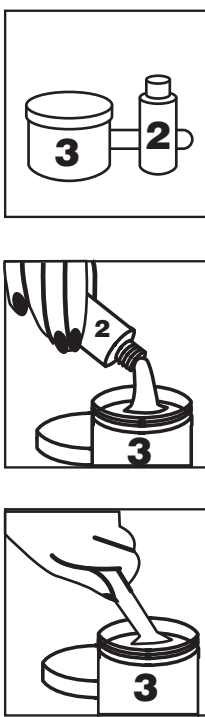


2 AVANT TOUTE APPLICATION DU DÉFRISANT, PROCÉDER À UN ESSAI PRÉALABLE SUR UNE MÈCHE

Pour cela, conformez-vous aux instructions ci-après :

- Mélangez le liquide activateur (2) avec la crème défrisante sans hydroxyde de sodium (3), conformément aux instructions figurant dans le paragraphe intitulé Comment mélanger, appliquez une petite quantité de défrisant sans hydroxyde de sodium sur une mèche d'une trentaine de cheveux sur le sommet du crâne.
- Étalez la crème défrisante uniformément en commençant à environ 3 cm du cuir chevelu jusqu'à l'extrémité de la nouvelle repousse. Veillez à bien lisser le tout, pour une application uniforme sur l'ensemble de la chevelure. Laissez agir pendant la durée exacte indiquée dans la notice selon votre type de cheveux.
- Rincez abondamment la mèche traitée à l'eau tiède. Prenez soin de ne rincer que la mèche sur laquelle est effectuée l'essai.
- En cas d'irritation ou de brûlures de la peau, ne pas poursuivre l'utilisation de ce produit.

3 COMMENT MÉLANGER



- Utilisez la spatule en bois (7) pour pratiquer un creux dans la crème défrisante sans hydroxyde de sodium (3).
- Verser tout le liquide activateur (2) dans le creux central de la crème défrisante sans hydroxyde de sodium (3).
- Ne laissez pas reposer le mélange pendant plus de 30 minutes avant utilisation.

4 APPLICATION

RETOUCHE

- Répartissez les cheveux en 4 sections, en dessinant une raie au milieu et d'une oreille à l'autre. Évitez d'égratigner le cuir chevelu avec le peigne.
- Mettez les gants et réglez le minuteur conformément à la notice d'essai sur mèche et au guide du temps de pose selon votre type de cheveux.
- Commencer par la zone dans laquelle les cheveux sont les plus solides. Séparer les cheveux par mèches d'environ 1 cm et appliquer le défrisant avec le dos d'un peigne à queue sur la partie supérieure et sous chaque section. Appliquez le défrisant aux repousses des racines seulement. Appliquez sur chaque section en traitant la naissance des cheveux à la fin.



REMARQUE : NE PAS RÉPARTIR LA CRÈME DÉFRISANTE DANS LES CHEVEUX AVEC LE PEIGNE. APPLIQUER LE DÉFRISANT AUX REPOUSSES DES RACINES SEULEMENT.

APPLICATION SUR UNE CHEVELURE NON TRAITÉE



Suivez les étapes 1 à 3. Appliquez la crème défrisante sur toute la longueur des mèches, section par section. Appliquez sur la section supérieure et sous chaque section. Appliquez le produit en quantité suffisante pour faciliter le lissage et l'uniformiser. **L'APPLICATION DOIT ÊTRE RÉALISÉE DANS UN DÉLAI DE 8 MINUTES.**

5 LISSAGE

Le lissage de vos cheveux est la deuxième partie de votre défrisage. Le lissage des cheveux facilite le processus de raidissement. Une fois le défrisant appliqué sur les quatre sections, commencer le lissage.

Dans le cas de cheveux non défrisés/traités, lissez depuis le cuir chevelu vers les pointes en utilisant vos doigts gantés ou le dos du peigne, en passant le peigne par petits coups fermes. Consultez le guide du temps de pose et lissez jusqu'à expiration du délai ou du temps indiqué pour l'essai sur une mèche.

Dans le cas d'applications de retouches sur repousses, lissez uniquement les repousses. Évitez d'appliquer à nouveau sur des cheveux déjà défrisés. Vérifiez le guide du temps de pose et lissez jusqu'à expiration du délai ou du temps indiqué pour l'essai sur une mèche.

GUIDE DU TEMPS DE POSE

Le respect des temps de pose et d'application est essentiel pour obtenir les splendides résultats que vous recherchez. L'essai sur une mèche vous aidera à déterminer exactement le temps de pose requis pour vos cheveux. Attention, le délai débute au moment de l'application. Au total, l'application et le lissage ne doivent pas dépasser le temps maximal.

| TYPE DE CHEVEUX | TEMPS APPLICATION | TEMPS LISSAGE | = TEMPS MAXIMUM |
|-----------------|-------------------|------------------|------------------|
| Fins | 8 minutes | 5-7 minutes | 15 minutes |
| Moyens | 8 minutes | 10-12 minutes | 20 minutes |
| Drus | 8 minutes | 13-17 minutes | 25 minutes |
| Décolorés | NE PAS APPLIQUER | NE PAS APPLIQUER | NE PAS APPLIQUER |

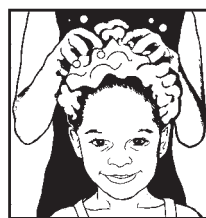
NE PAS DÉPASSER LES DÉLAIS PRÉVUS

6 RINÇAGE ET SHAMPOING

- Rincez abondamment les cheveux à l'eau tiède pour éliminer toutes traces de crème défrisante. Évitez impérativement de laisser des traces de crème défrisante dans les yeux et les oreilles. Lors du rinçage, écartez les cheveux du bout des doigts pour que l'eau pénètre bien dans toute la chevelure.



Remarque: Utilisez la pomme de douche pour augmenter la pression de l'eau et mieux éliminer le défrisant. Si possible, rincez abondamment les cheveux sous un robinet ouvert à fond.



- Utilisez immédiatement le l'après-shampooing neutralisant avec action colorante (4). Recommencez jusqu'à ce que la mousse soit blanche sans trace rose.

7 APRÈS-SHAMPOING ET COIFFAGE

Appliquez l'après-shampooing sans rinçage (5) de la racine jusqu'aux pointes en s'assurant que tout le cheveu est couvert. **LAISSER SUR LES CHEVEUX. NE PAS RINCER.**

